

アジもいろいろ

「アジが釣れました〜！」 そう、アジが釣れると嬉しいですね。食べ方いろいろ、味に関しては今更だし、最後は飼猫まで幸せになれるという魚です。ところでそのアジって何アジ？ブリもカンパチもアジの仲間ですけど、もっと普通？のアジ、いわゆるマアジと呼ばれる種にも色々あって、「根付き型」とか「回遊型」とか呼ばれたり、「黄アジ」とか「黒アジ」とか呼ばれたりします。「黄アジ」と「根付き型」は同種と見られ、平たい身体つきに体高がやや高く尾ビレは黄色が強いです。脂が乗って味は最高、これぞアジって魚です。

一方「黒アジ」と「回遊型」も同種と見られ、丸みのある身体つきで体高は高くなくスリムな印象です。色目はやや黒っぽく尾ビレは暗緑がっています。口の中を覗くと回遊型は内壁が黒くなっているのがクチグロとかノドクロとか呼ばれます。味は悪くありませんが、脂の乗りは黄アジほどではないので、フライやソテーなどがオススメです。

もう一種そっくりさんに「マルアジ(アオアジ)」という種があり、区別するのがなかなか難しいのです。どちらかというとな回遊型マアジに近く、身体つきがそっくりです。違いは稜鱗(ゼイゴ:硬くてトゲトゲしている鱗)がマアジは測線全体にあるのに対し、マルアジは後方の一部のみにあること、マルアジだけ尾ビレの付け根に小離鱗があることなどです。味はもちろん良いのですが、マアジに比べて血合いが多いので、釣れた後は血抜きをしっかりと行った方がいいでしょう。小ぶりなものは泳がせ釣りのエサにするのもいいですね。

食べ方は刺身はもちろん、やはりアジフライが美味しいし、なめろうもおススメです。なめろうをアルミ箔の上に平たくのばしてオープンなどで焼くと、また一味違いますね。温暖化のせいか、最近では伊豆大島あたりでよく見られる尾ビレの赤いアジ、アカアジやオアカム口なども釣れ、ひょっとして今後はアジのハイブリッド化も進むかも知れません。



※釣果情報は裏面です

安全航行しましょう!!

- 始業点検(ガソリン・主機・補機・船体・アンカー)
- 常備品(人数分ライフジャケット・信号紅炎・携帯電話・救命浮環・オール・ラジオ)
- 湾内徐行・漁網避難航行・天候注意・水上バイク注意・釣糸注意

今月の保管施設

出艇数 令和3年4月16日~令和3年5月15日	61 艇
夜間係留数 令和3年4月16日~令和3年5月15日	4 艇
保管場所空き状況 令和3年5月25日現在	現在満艇 空待ち3艇

今月の事故	接触等	0	件
	主エンジン停止	0	件
	ガス欠	0	件

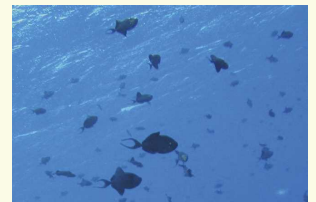
秋スポ・トピックス

帰港艇のシーアンカーに珍しい生物が付いていました。まるでエイリアンのような姿形の「ワレカラ」。体長1センチほどの甲殻類です。海藻の表面やナマコ、ウミガメの背甲など様々なものに付着し藻や微生物の死骸を食べる海の掃除屋さん？です。江戸時代の文献に載っているから驚きで、近代医学の父シーボルトはワレカラの標本を採取してヨーロッパに持ち帰ったそうです。天敵はメジナやアイゴ、逆にいえばワレカラを付餌にすればメジナが釣れる？小さくて針に通すのは至難の業ですね。



魚の名前あれこれ

【アカモンガラ】先号につづき名前に「アカ」が付くのに赤くない魚、アカモンガラ。体表は青黒というか紫黒というか、遠目には黒く見えます。長い尾ビレが印象的で、大きな群れをつくり、背ビレと腹ビレをパタパタさせて泳ぐ様子は、まるで水中のコウモリです。一体どこがアカいのか、それは歯なんです。牙のような真っ赤な歯はまるで吸血鬼、ドラキュラ魚といったところでしょうか。実はアカハモンガラだったのを記載時に間違えて「ハ」が抜けてしまったという説があります。



まるで水中のコウモリ

指定管理者からのお知らせ

夜間係留について

こんにちは、秋谷船舶保管施設等指定管理者の(株)昭和です。日の出時刻がずいぶん早まり、早朝出港したくなる季節になりました。週末ともなると夜間係留のお申込みが多くなります。そこであらためてご案内です。係留艇の出港時刻は日の出から午前8時まで。日の出前はNGです。予約は1ヶ月前からお申込み順ですが、連泊については、他艇からのお申込みがあった場合、その他艇を優先させていただきます。係留については、出港前日の午後3時~4時を目安にご準備お願い致します。キャンセルの場合はキャンセル料は発生しませんが、なるべく早めにご連絡ください。

お問い合わせは ☎ **0120-560982** (コールアキヤに)

今月の釣果情報

アカムツが好調です。同時にシロムツも釣れて紅白でおめでたいですね。ようやくキスも釣れだし今後が楽しみです。アジはまずまずの形で刺身、塩焼、フライにOK！
すごいマダイが釣れました。天然モノと思われるのですが、年季の入った体表からかなりの老成魚でしょうか。他にホウボウやサバ、アオリイカなどが釣れてます。



3キロオーバーの老成魚



もう言うことはありません



アカムツ釣れてます



グッドサイズのキス



アジの季節になりました

小田和湾

6月休日の潮回り

6日(日) 8:16 干潮(52) 14:31 満潮(121) 若潮
13日(日) 12:35 干潮(2) 19:44 満潮(139) 中潮
20日(日) 7:30 干潮(57) 13:48 満潮(113) 若潮
27日(日) 12:12 干潮(-1) 19:17 満潮(142) 中潮

大潮でなくても干満の差が大きいこの時期、出港時と帰港時では沿岸の状況がまったく変わるため座礁に注意です。6月から長井地区のもぐり漁が始まります。潜水旗を掲げた船の周囲には近寄らないで下さい。稀に旗が無い場合もあるので要注意です。

トラブル回避 ワンポイント



事務所に貸出し用あります

艇のメンテに脚立は欠かせませんが、とここでその脚立、大丈夫でしょうか。中にはかなりくたびれたモノもあり、少々心配です。ほとんどは本体がアルミ製で各パーツがリベットで固定されます。リベットが鉄製ならば老朽具合を目視できますが、アルミ製だと確認しづらく、体重をかけた時に破損する可能性もあります。若いころは何でもなかったのに、加齢によって俊敏な動きができなくなった身体にとっさの対応ができるでしょうか。いつも艇のそばに置きっぱなしなので塩害による腐食も早まっています。帰港後に水洗いするとともに、定期交換をされた方がいいでしょう。

メンテナンスしましょう

船外機でも船内外機でもバッテリーの重要さは皆さんご存知だと思います。しかしターミナル取付け方法もかなり重要なことはご存知でしょうか。よく見かけるのが蝶ネジで固定する場合に、指で簡単に締めるだけのパターン。振動を伴う航行中はネジがゆるむ場合が多く、接触不良を起こす可能性が高いのです。ただゆるむだけならまだしも、ショートしてスパークを起こすと鉛でできたターミナルは簡単に溶けてしまいます。周囲に可燃物があれば火事になります。締めつけは工具を使って確実にいきましょう。



手締めでは不十分です



BANへのご加入はお済みでしょうか？

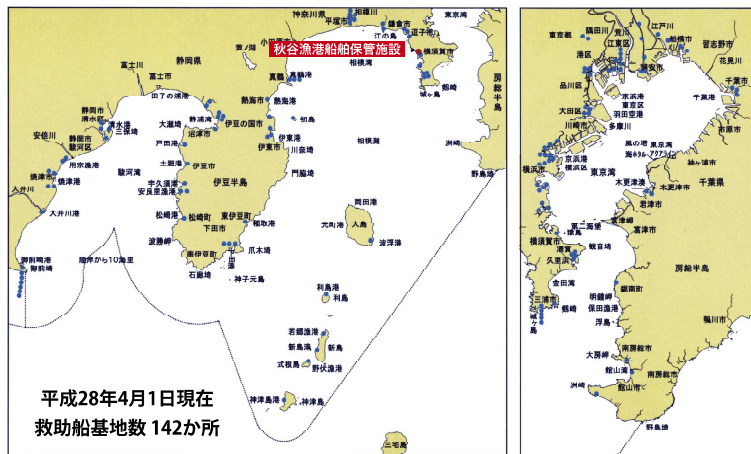
日頃は秋谷漁港船舶保管施設等をご利用いただき誠にありがとうございます。

さて本施設では、募集要項記載ならびに許可の主旨の両面から、ご利用者様が出艇時になんらかのトラブルに遭遇した場合でも救助する術がございません。

つきましては、ご利用者の皆様に対しまして、BAN (Boat Assistant Network)へご加入するようお願い申し上げます。既にご加入されていらっしゃる皆様もおられることと思いますが、万一のトラブルに対して「24時間365日」の対応と「最寄の港への無料曳航サービス」が受けられるもので、皆様の安全なご利用をサポートするものでもあります。

昨今、各地マリーナでも加入を義務付ける向きの動きもありますので、必ずご加入いただきますようお願い申し上げます。

BAN 関東エリア 救助船基地図



BAN 加入者特典

- ① 所属マリーナが近場の場合には、所属マリーナまでの無料曳航サービスが受けられます。
- ② 所属マリーナから遠隔地の場合でも、最寄りの安全な港まで無料曳航サービスが受けられます。
- ③ 所属マリーナが休日の場合や、夜間の場合でも上記サービスが受けられます。

フリーダイヤル コールアキヤに

詳しくは、秋谷船舶保管施設 ☎ 0120-560982 までお問い合わせください。